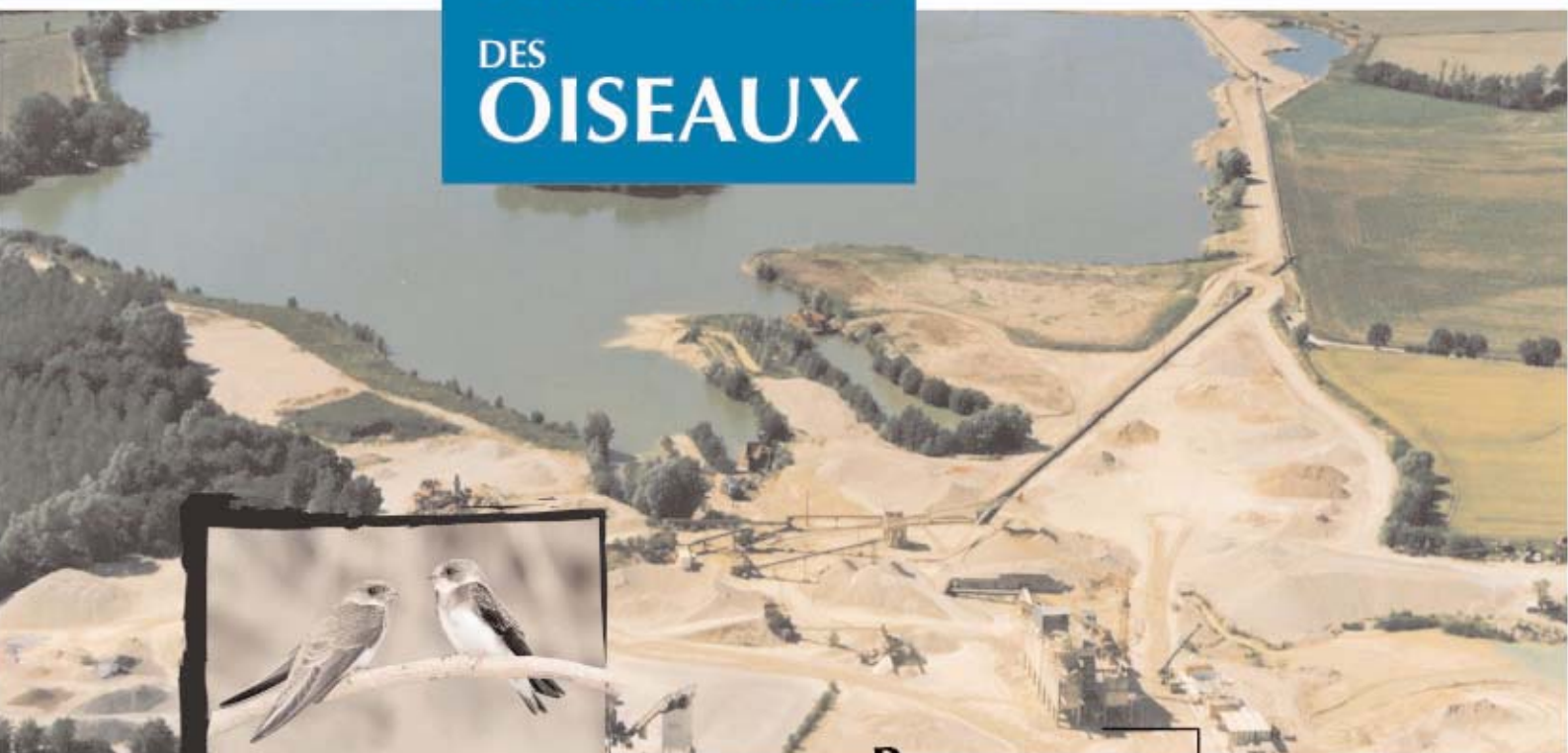
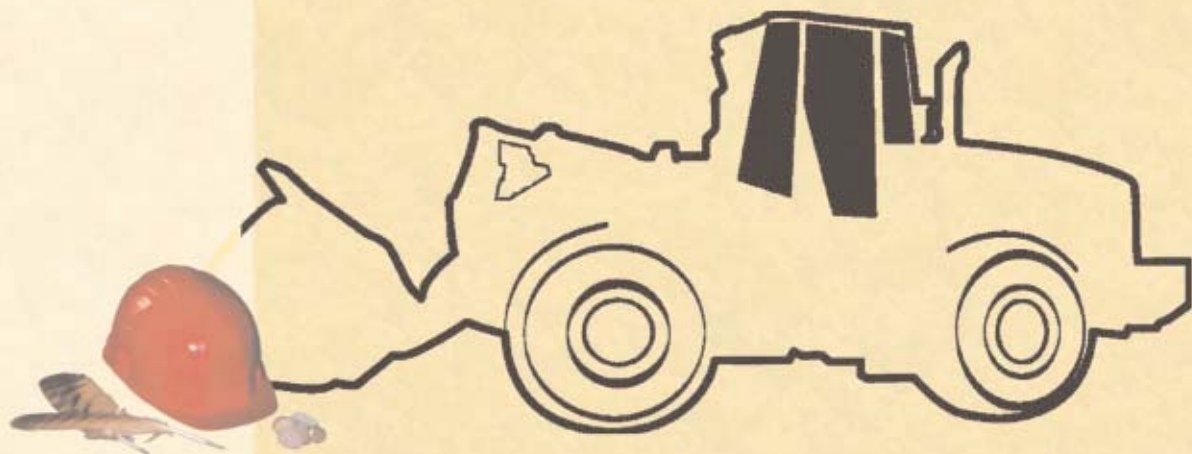


UNE
GRAVIERE
DES
HOMMES
DES
OISEAUX



Pour une
cohabitation
harmonieuse



UNE RÉSERVE NATURELLE "INVOLONTAIRE"

UNE PRISE DE CONSCIENCE

Depuis quelques années, de nombreux professionnels ont pris conscience des enjeux environnementaux de leur activité. Cependant, ils méconnaissent et ne savent pas comment sauvegarder ces richesses naturelles sans remettre en cause leur activité. De même, les naturalistes ne connaissent pas toujours les contraintes économiques, techniques et réglementaires auxquelles sont confrontés les professionnels.

Partant de ce constat, les délégations de la LPO en région Rhône-Alpes, le CORA et l'Unicem ont souhaité réunir tous les acteurs concernés afin de mettre en évidence les moyens nécessaires à une cohabitation harmonieuse entre activité économique et préservation des richesses naturelles.

UN MÉTIER, UN ENVIRONNEMENT

Avec une consommation moyenne de 7 tonnes par an et par habitant, le granulat est la 3ème ressource naturelle, après l'air et l'eau, sollicitée dans nos régions. Indispensables pour l'aménagement du territoire, les granulats n'en ont pas moins un impact

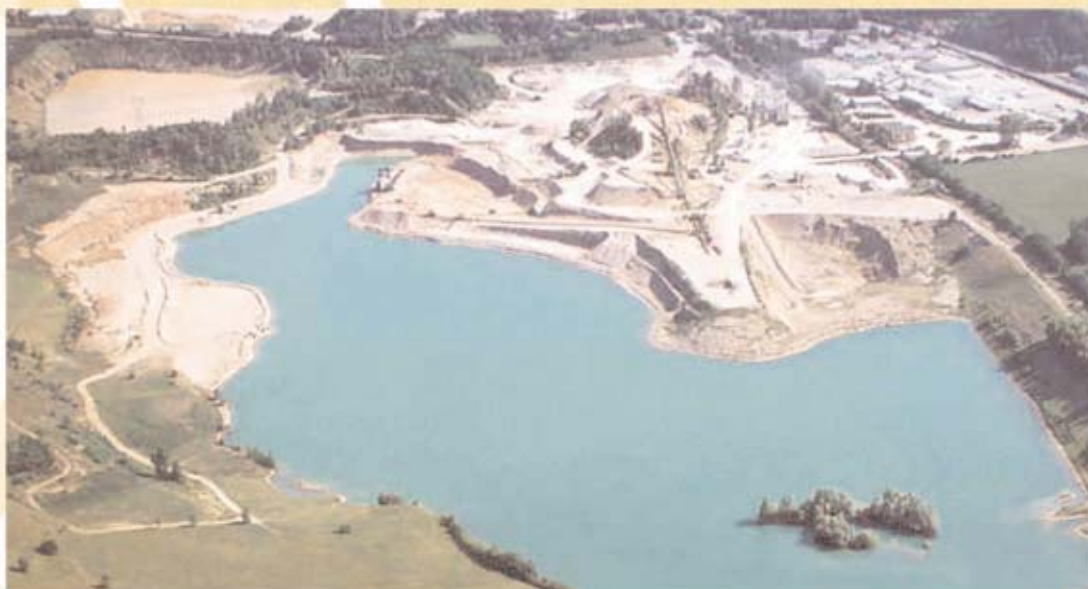
important sur les milieux naturels. Les sites d'extraction ont un rôle paradoxal : ils ont contribué à la disparition de milieux naturels (prairies humides, bancs de graviers, ripisylve,...), mais ont, en contre partie, offert des sites de substitution pour des espèces menacées.

Des résultats significatifs

Au printemps 2003, 83 carrières de Rhône-Alpes en cours d'exploitation ont été prospectées. 86 espèces d'oiseaux ont été recensées dont 13 ayant un caractère de rareté, avec des statuts légaux de protection, et à forte valeur patrimoniale. Parmi celles-ci : l'Hirondelle de rivage avec 2 869 couples

recensés, soit plus de 70% de la population rhône-alpine, le Guépier d'Europe, avec 116 couples recensés, le Petit Gravelot, 29 couples, l'Echasse blanche 6 couples, etc... Leurs présences témoignent bien des enjeux écologiques qui reposent sur l'existence et la bonne gestion des carrières de sable et gravier.

Ces recensements ont également permis de répertorier les carrières à enjeux. Un point de départ pour une meilleure collaboration entre les naturalistes et les exploitants de ces sites.



l'Hirondelle de rivage

Reconnaître

Petite hirondelle, gracile, de couleur brune sur le dessus avec le ventre clair et un "collier" marron sur la poitrine.

Caractéristiques

Espèce grégaire dont les colonies peuvent rassembler plusieurs centaines de couples. Le nid est une galerie profonde de 60cm avec une entrée d'environ 5cm de diamètre. La synchronisation de la reproduction au sein d'une colonie est importante : les œufs vont être pondus en même temps et les jeunes s'envoleront presque tous d'un seul élan.

Dans la carrière

C'est typiquement l'oiseau des fronts de taille récents dans lesquels elle trouve les conditions qui lui conviennent pour creuser les nids : faible granulométrie et substrat peu " tassé ". Elle peut relativement bien tolérer la présence des hommes et des engins pour peu que ceux-ci ne passent pas trop souvent au pied de la falaise où s'est installée la colonie. Arrivée fin mars, elle déserte les colonies au mois de juillet à août, direction l'Afrique de l'Ouest.



DES INVITES

le Guêpier d'Europe

Reconnaître

Bleu, vert, noir, jaune, brun,... non il ne s'agit pas d'un perroquet échappé de captivité mais de l'oiseau le plus coloré d'Europe. De la taille d'un étourneau, le Guêpier donne une note tropicale aux gravières dans lesquelles il s'installe !

Caractéristiques

Il creuse un terrier de plus d'un mètre de long terminé par une chambre de ponte spacieuse, soit 5 à 7 kilos de déblais retirés à la force du bec et des pattes! Comme son nom l'indique c'est un chasseur d'insectes, surtout ceux de grandes tailles : guêpes, bourdons, papillons et libellules.

Dans la carrière

Comme l'hirondelle de rivage c'est un hôte régulier des fronts de taille mais il préfère s'installer dans des fronts plus anciens ou des tas de remblais voire un simple talus ! C'est un migrateur tardif que l'on ne voit guère chez nous avant le mois de mai. Il repartira dès le mois d'août pour aller passer l'hiver dans la savane d'Afrique de l'Ouest.



le Martin pêcheur

Reconnaître

Bleu turquoise dessus, orange dessous le martin-pêcheur se laisse entendre plus facilement qu'il ne se laisse entrevoir du fait de sa petite taille et de son vol furtif.

Caractéristiques

Véritable " Lucky Luke de l'eau ", il plonge plus vite que son ombre pour capturer les alevins qui constituent l'essentiel de son régime alimentaire.

Dans la carrière

Tout comme l'Hirondelle de rivage, il recherche les fronts de taille sablonneux, à la condition que ceux-ci offrent un accès direct à un point d'eau, pour y creuser son nid. Ce dernier peut atteindre plus d'1 m de long. La reproduction s'étale sur une période très longue (de la mi-mars à la mi-septembre). En effet, le martin-pêcheur peut élever jusqu'à trois nichées au cours d'une même année. En Rhône-Alpes, le martin-pêcheur est présent toute l'année. Après la nidification il se disperse le long des cours d'eau.





Caractéristiques

C'est l'oiseau des graviers par excellence. Le Petit Gravelot fait preuve d'un grand mimétisme dans ce milieu. Ce n'est bien souvent que lorsqu'il simule une blessure, laissant pendre son aile, pour nous éloigner de son nid qu'on le remarque.

Dans la carrière

Il recherche les zones totalement dénudées : sites de décapage, de remblais voire bordure des bassins ou zones de stockage. C'est ici qu'il pond, fin avril-début mai, ses quatre œufs tachetés à même le sol, invisibles au milieu des cailloux. Les petits insectes, qu'il trouve au bord de l'eau, constituent l'essentiel de son régime alimentaire. Dès la fin juillet il commence à prendre la direction de ses quartiers d'hiver au sud du Sahara pour ne revenir qu'à la mi-mars.

le petit Gravelot

Reconnaître

A peine plus gros qu'un moineau, il a le dos brun, le ventre blanc avec un collier et un masque noir. Son bec est noir, ses pattes et le tour de l'oeil sont jaunes.

DE MARQUÉ



Caractéristiques

Elle tire bien évidemment son nom de sa physionomie : ses longues pattes "grêles comme du fil de fer seraient ridicules si elles ne portaient la grâce même"*. Cet oiseau à l'allure si fragile n'hésite cependant pas à houspiller tout intrus (rapace, corneille, chien, renard, homme,...) qui s'approche trop près de son nid en le survolant pattes pendantes et en poussant des cris perçants.

**(Géroudet)*

Dans la carrière

L'échasse recherche des zones humides peu profondes. On la rencontre donc souvent dans les anciennes zones d'extraction partiellement remblayées ou les zones exploitées peu inondées. Le nid, quelques herbes aquatiques rassemblées au sol, n'est jamais très éloigné de l'eau. Elle arrive chez nous en avril pour élever deux à quatre jeunes avant de repartir pour l'Afrique tropicale dès le mois d'août.

L'Échasse blanche

Reconnaître

Impossible à confondre, l'échasse est un oiseau noir dessus et blanc dessous avec des pattes rouges démesurées (20 cm pour un corps d'environ 30 cm) et un long bec noir et fin.

MAIS AUSSI...



le Bruant ortolan



le Faucon crécerelle



le Chevalier guignette



la Nette rousse



le Courlis cendré



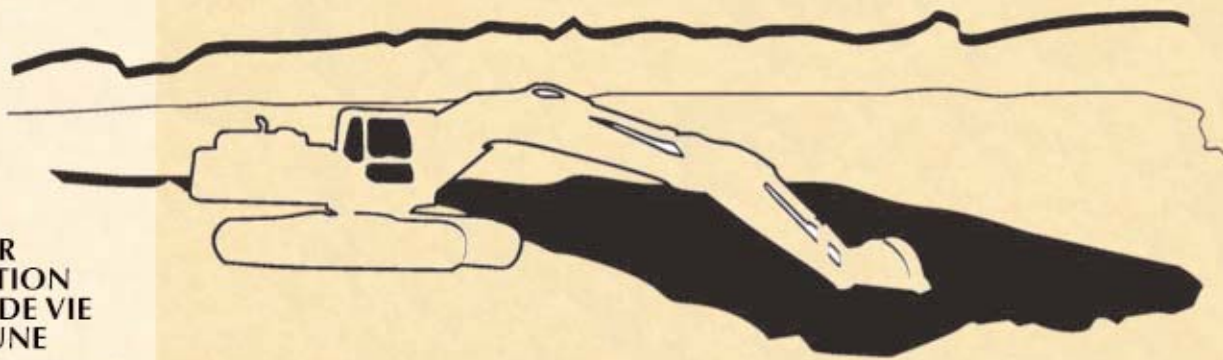
l'Alouette lulu



le Fuligule morillon



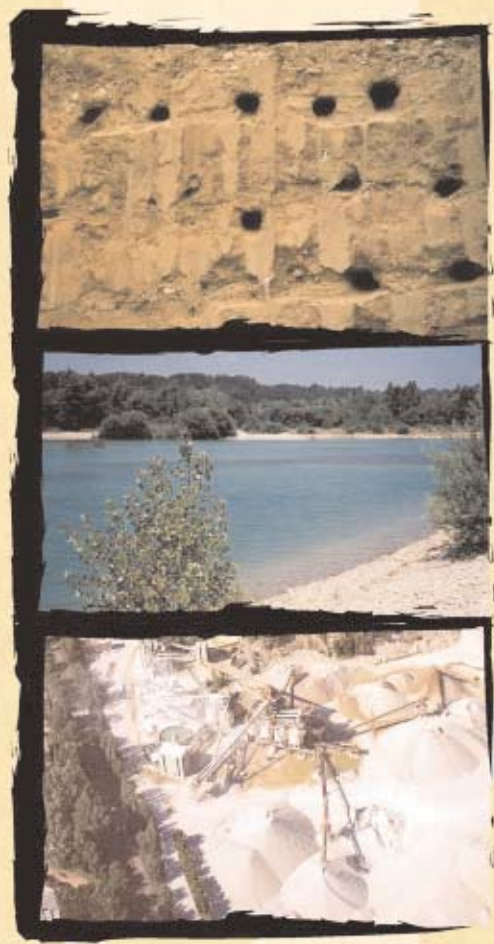
le Vanneau huppé



CONCILIER EXPLOITATION ET CYCLE DE VIE DE LA FAUNE

Si aujourd'hui on sait réhabiliter de manière "écologique" les carrières alluvionnaires en fin d'exploitation, la présence d'espèces rares et protégées (notamment d'oiseaux) pendant la phase d'extraction est parfois perçue comme une contrainte supplémentaire par les exploitants.

L'objectif de ce document est de proposer quelques solutions simples pour concilier harmonieusement, une activité industrielle avec la préservation de la biodiversité.



UN SCHEMA D'EXPLOITATION ADAPTE

Le front de taille

Trois espèces exploitent plus particulièrement les fronts de taille : l'Hirondelle de rivage, le Guêpier d'Europe et le Martin pêcheur. Les Hirondelles creusent leurs galeries dans les parties sablonneuses (granulométrie extrêmement fine) des fronts de taille jeunes. Le Guêpier d'Europe et le Martin pêcheur utilisent généralement des fronts de taille plus anciens et des substrats plus terreux que sablonneux.

Les zones en eau

Quand elles sont profondes et de grande taille, elles servent essentiellement comme zones de repos pour les oiseaux d'eau surtout pendant les migrations et l'hivernage. Quand elles sont peu profondes, elles serviront de zones d'alimentation à de nombreuses espèces (voire de lieu de nidification pour l'échasse ou le vanneau huppé).

Les zones ouvertes

Les zones ouvertes et dénudées (décapages, remblais, terre-pleins de stockage,...) vont être très attractives pour les Petits Gravelots ou l'Oedicnème qui peuvent y pondre leurs œufs.

Le front de taille

Conseils : Au printemps, il faut orienter la nidification vers des zones sécurisées, en offrant des sites de substitution. Par exemple, un front de taille, qui ne sera pas exploité à cette période, peut être rajeuni et mis à disposition des Hirondelles de rivage et du Martin Pêcheur. Un talus terreux dans une zone tranquille permettra l'accueil des Guêpiers d'Europe.

La zone en eau

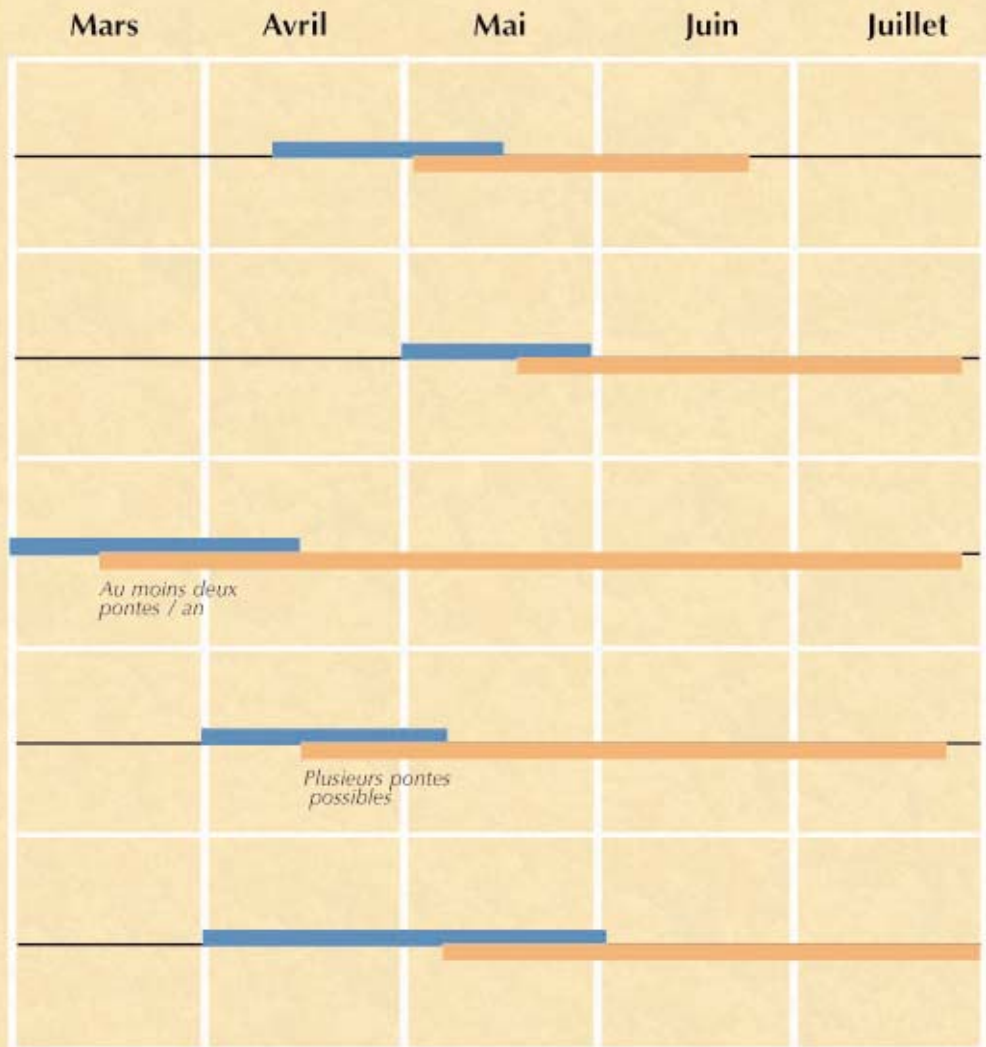
Conseils : Pour les grandes pièces d'eau, essayer de garder une voire deux berges totalement inaccessibles. On peut également créer un îlot perpendiculaire aux vents dominants afin de constituer un abri. Pour les zones peu profondes, conserver un espace de tranquillité au moins pendant la période d'avril à juillet. La restauration de ces zones humides devront faire l'objet d'une attention particulière lors du réaménagement en fin d'exploitation.


Les zones ouvertes


Conseils : il est difficile de faire cohabiter nidification et activité de chantier notamment dans les zones de stockage. Par contre, le phasage d'exploitation pourrait être conçu afin que les zones découvertes ne fassent l'objet de travaux qu'entre la fin de l'été et la fin de l'hiver.

UN OUTIL

Le cycle de vie

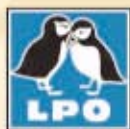


 parade nuptiale + construction des nids

 couvaison + élevage des jeunes

LPO Haute Savoie

Ligue pour pour la
Protection des Oiseaux
24 rue de la Grenette
74000 Metz-Tessy
04 77 41 46 90
loire@lpo.fr



LPO Loire

Ligue pour pour la
Protection des Oiseaux
4 rue de la Richelandière
42100 Saint Etienne
04 77 41 46 90
loire@lpo.fr



UNICEM

Carières et Matériaux
Parc club Moulin à Vent
33 Av. Dr G Lévy - Bât. 51
69693 Venissieux Cedex
04 78 01 15 15
rhonealpes@unicem.fr



CORA

Centre Ornithologique
Rhône Alpes
Maison Rhodanienne de
l'Environnement
32 Rue Ste Hélène
69002 Lyon
04 72 77 19 84
cora@worldnet.fr



Avec le soutien financier de la
Région Rhône Alpes

